



MANUALE TECNICO
VPN CLIENT
V2.1.X



INDICE



 INTRO	03
 PREREQUISITI	03
 INSTALLAZIONE	04
OPEN VPN	04
 DISINSTALLAZIONE	04

 INTERFACCIA	05
UPDATE	05
BARRA DI STATO	06
MENÙ	07
DEVICES	08
ACCESSES	09
LOGS	10
SETTINGS	12

 PREREQUISITI	13
---	-----------





INTRO

Logbot VPN Client permette ai suoi utilizzatori di potersi connettere tramite VPN ai propri IoT.

La connessione è cifrata a 256bit.

La VPN permette di operare in modalità LAYER 2.

E' conforme ai requisiti di audit (vedere sezione Accessi).

Supporta l'autenticazione a 2 fattori (deve essere abilitata su portale Logbot).

PREREQUISITI

Tra i prerequisiti necessari per un corretto funzionamento di Logbot VPN client è presente:

- Avere una tra le seguenti versioni di Windows: 7 / 8 / 10 / 11.
- Essere registrati con un account valido sulla piattaforma Logbot.
- L'IoT al quale si desidera collegarsi deve avere il servizio VPN attivo e dev'essere collegato a internet.
- Se si desidera dare l'accesso agli utenti viewers, è necessario esplicitare la richiesta a Logbot.
- Se si è connessi all'interno di una rete aziendale che presenta un firewall, sarà necessario abilitare le seguenti regole per il traffico in uscita dalla rete:

- Dominio: vpn-client.logbotiot.cloud
Porte: 80, 443
Protocollo: TCP

- Dominio: iam.logbotiot.cloud
Porte: 80, 443
Protocollo: TCP

- Dominio: devices.logbotiot.cloud
Porte: 80, 443
Protocollo: TCP

- Dominio: logbot-vpn-client.fra1.digitaloceanspaces.com
Porte: 80, 443
Protocollo: TCP

INSTALLAZIONE E DISINSTALLAZIONE



INSTALLAZIONE

Per installare Logbot VPN Client è necessario eseguire l'eseguibile scaricato dal sito di Logbot e attendere che l'installazione termini.

Verrà inoltre creata automaticamente una interfaccia di rete TAP denominata "Logbot-VPN", la quale sarà utilizzata da Logbot VPN Client per stabilire la connessione VPN con gli IoT.

OPENVPN

Durante l'installazione, verrà installato anche il software OpenVPN versione 2.6.X.

Qualora fosse già presente una versione di OpenVPN inferiore a quella indicata, quest'ultima verrà rimpiazzata automaticamente dalla versione 2.6.X durante l'installazione di Logbot VPN Client.

In caso la versione di OpenVPN fosse superiore a quella indicata, il software OpenVPN dovrà essere disinstallato manualmente prima di procedere all'installazione del software Logbot VPN Client.

L'utilizzo di versioni di OpenVPN diverse da quella supportata da Logbot VPN Client (2.6.0) potrebbe causare malfunzionamenti del programma.

DISINSTALLAZIONE

Per disinstallare il software Logbot VPN Client è sufficiente accedere al Pannello di Controllo di Windows e selezionare l'opzione "Programmi" > "Disinstalla un programma" e selezionare quindi Logbot VPN Client.

Verrà automaticamente rimossa anche l'interfaccia di rete "Logbot-VPN", ma non verrà tuttavia disinstallato il software OpenVPN.

Per disinstallare anche il software OpenVPN, seguire gli stessi step descritti per la disinstallazione di Logbot VPN Client, selezionando infine il programma OpenVPN.

La disinstallazione implica la perdita di tutti i log dell'applicazione, ma non quelli di accesso al portale.

Di conseguenza si consiglia l'esportazione dei file di log prima della cancellazione (controllare la sezione "Logs" descritta in questo documento).



INTERFACCIA

UPDATE

Qualora fosse presente una nuova versione, l'utente verrà avvisato attraverso un messaggio (Fig.1).

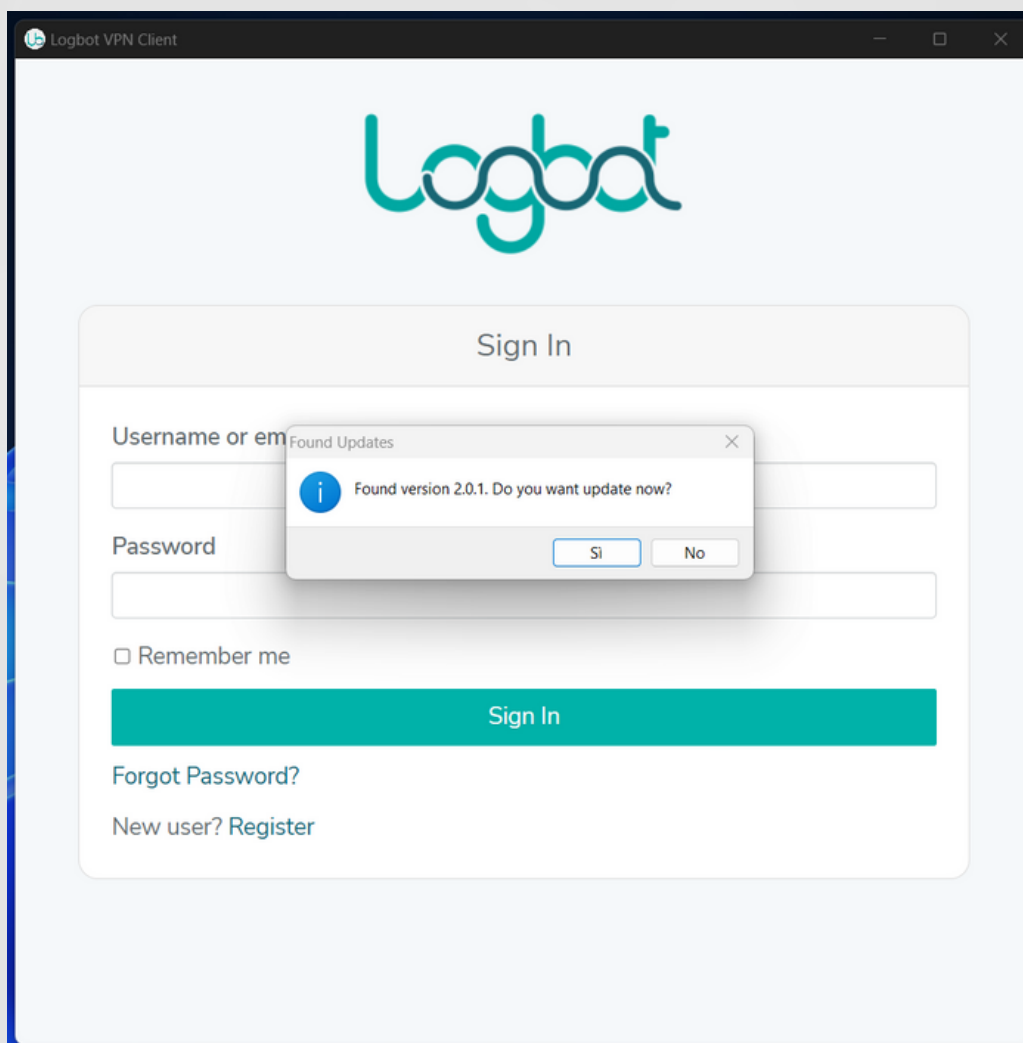


Fig.1.

Si consiglia vivamente di aggiornare sempre l'applicazione qualora apparisse il seguente messaggio per un corretto funzionamento.

Qualora venisse selezionata l'opzione "No", la notifica di update apparirà nuovamente al successivo avvio dell'applicazione.

INTERFACCIA E BARRA DI STATO



In caso invece di risposta affermativa, il sistema eseguirà automaticamente il download della nuova versione e sarà possibile avere un'indicazione sul progresso del download attraverso la barra presente sotto l'icona di Logbot VPN Client nella barra delle applicazioni (Fig.2).

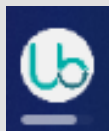


Fig.2 Progresso download nella barra delle applicazioni. .

Una volta terminato il download, sarà necessario premere "OK" al messaggio che comparirà in figura e l'applicazione inizierà l'aggiornamento (Fig.3).

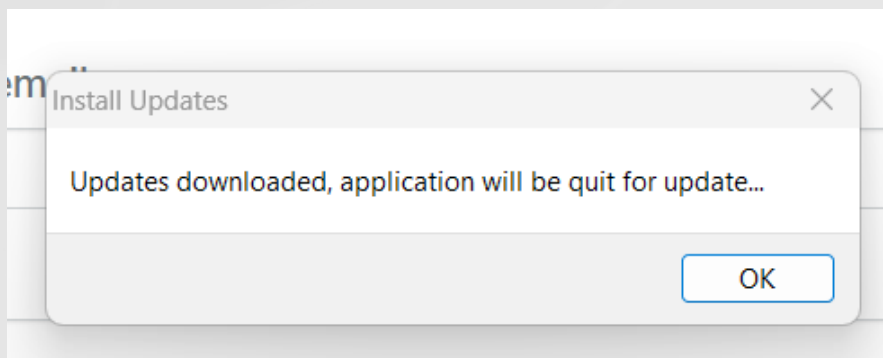


Fig.3: Messaggio per iniziare l'update dell'applicazione.

Raccomandiamo di non chiudere l'installazione o spegnere/riavviare il PC durante l'aggiornamento.

Una volta terminata l'installazione, l'applicazione verrà automaticamente rilanciata.

BARRA DI STATO

La barra di stato permette di poter accedere al menù, di avere informazioni sullo stato corrente della VPN e di poter visualizzare l'utente loggato, nonché di effettuare il logout (Fig.4).

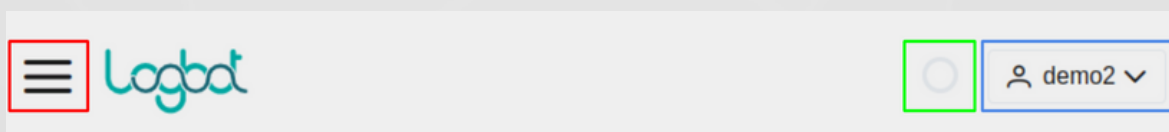


Fig.4: Partendo da sinistra verso destra, in rosso troviamo il pulsante per il menù, in verde l'icona di stato della VPN e in blu il pulsante di utente.

BARRA DI STATO E MENÙ



L'icona di stato sarà trasparente quando nessuna connessione VPN è attiva, mentre sarà verde quando la connessione è attiva (Fig.5).

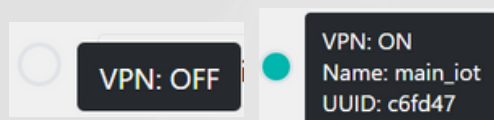


Fig.5: A sinistra, l'icona quando la VPN è spenta, a destra quando è accesa.

E' inoltre possibile vedere ulteriori informazioni posizionando il mouse sopra di essa (senza cliccare) e raggiungere la pagina di connessione, qualora la VPN fosse attiva, cliccando l'icona.

Infine, il pulsante utente permette di vedere l'utente attualmente collegato e se cliccato mostra la voce "Logout" (Fig.6); l'utente verrà comunque disconnesso alla chiusura dell'applicazione.

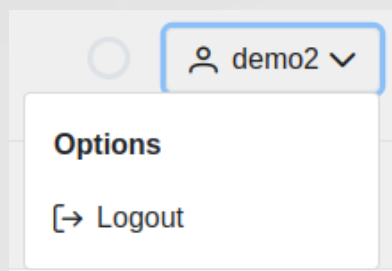


Fig.6: Pulsante utente con l'opzione "Logout".

MENÙ

Il menù permette di poter accedere alle diverse sezioni di Logbot VPN Client.

In particolare:

- **Devices:** permette di accedere alla lista dei propri dispositivi e di potersi connettere ad essi, è la prima pagina che viene caricata quando si effettua il login sull'applicazione.
- **Accesses:** permette di visualizzare gli accessi effettuati con il proprio account, non è accessibile ad utenti di tipo viewer.
- **Logs:** permette di visualizzare i log dell'applicazione.
- **Connection:** permette di accedere alla pagina delle informazioni sulla connessione attualmente in corso; appare soltanto se una connessione VPN è attiva.
- **Settings:** permette di configurare l'applicazione.

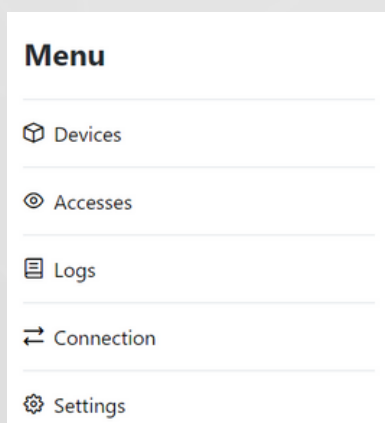


Fig.7: Menù con le varie sezioni.



La sezione “Devices” (Fig.8) permette di poter visualizzare lo stato dei propri IoT e di potersi connettere.

Ogni 30 secondi l’interfaccia viene aggiornata automaticamente, tuttavia è possibile forzare l’aggiornamento attraverso il pulsante “Refresh”.

I campi “Device UUID”, “Device Name” e “Status” sono ordinabili alfabeticamente cliccando le doppie frecce presenti a lato e sono tutti filtrabili attraverso la barra di ricerca “Keyword Search”.

Attraverso il pulsante “Connect” è possibile connettersi all’IoT selezionato e sarà abilitato soltanto se il dispositivo risulterà online.

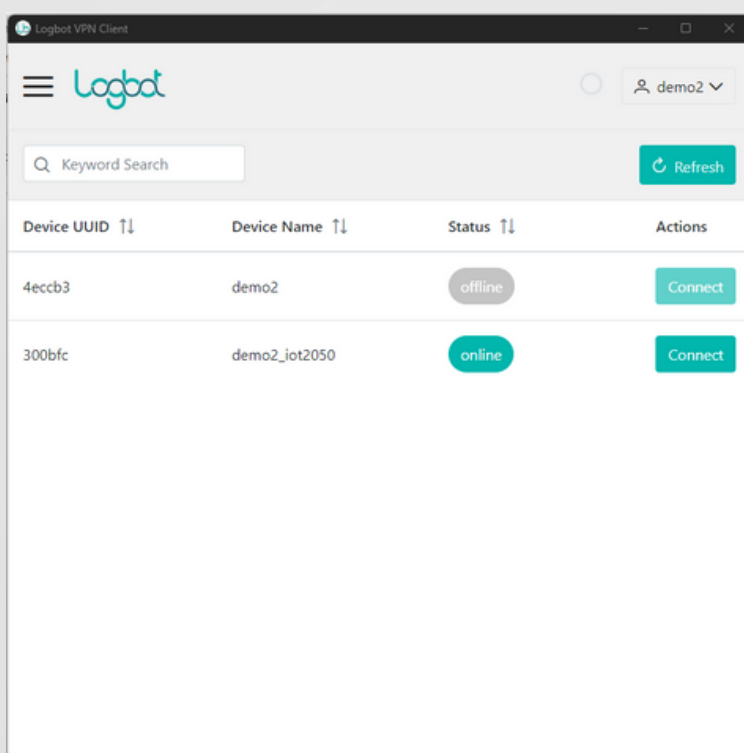


Fig.8: Sezione “Devices”.

ACCESSES



In questa sezione è possibile visualizzare tutti gli accessi effettuati dal proprio utente (Fig.9).

Questo comprende non solo gli accessi tramite applicazione Logbot VPN Client, ma anche tramite piattaforma Logbot, utilizzo dell'SDK e molto altro.

Questa sezione è disponibile soltanto per gli utenti di tipo EDITOR.

La lista degli accessi viene aggiornata automaticamente ogni 60 secondi, tuttavia è possibile forzare il refresh attraverso l'apposito pulsante.

Oltre i login, sono anche indicati i logout e i tentativi falliti di accesso.

I log sono preservati nel sistema Logbot per 14 giorni al massimo, tuttavia è possibile eseguire il download degli accessi in formato CSV tramite l'apposito pulsante.

Infine, è possibile ordinare i campi presenti in tabella cliccando le due frecce presenti a lato di ciascuno di essi ed è possibile filtrare il contenuto attraverso la barra di ricerca "Keyword Search".

Infine, tutti i log sono registrati con timestamp in formato GMT+0, quindi non corrisponde all'orario italiano e non considera l'ora legale/solare.

Date ↑↓	Event ↑↓	IP ↑↓	Client ↑↓	Error ↑↓	Details ↑↓
Thu, 30 Mar 2023 11:48:44 GMT	LOGIN	95.232.46.181	VPN-CLIENT		auth method:openid- connect username:demo2
Thu, 30 Mar 2023 08:13:35 GMT	LOGOUT	95.232.46.181			auth method:null username:null
Thu, 30 Mar 2023 07:50:11 GMT	LOGIN	95.232.46.181	VPN-CLIENT		auth method:openid- connect username:demo2
Wed, 29 Mar 2023 15:54:07 GMT	LOGIN	2.37.21.29	AUTHENTICATOR		auth method:openid- connect username:demo2
Wed, 29 Mar 2023	LOGIN	70.134.100.113	VPN-CLIENT		auth method:openid-

Fig.9: Sezione "Accesses".



La sezione “Logs” permette di visualizzare tutti i log comunicati dell’applicazione (Fig.10).

Anche qui i campi sono ordinabili cliccando le apposite frecce accanto e filtrabili attraverso la barra di ricerca “Keyword Search”.

La lista dei log viene aggiornata automaticamente ogni 60 secondi, tuttavia è possibile forzare il refresh attraverso l’apposito pulsante.

E’ possibile inoltre esportare i file in formato CSV tramite l’apposito pulsante.

I log vengono preservati nel seguente modo: ogni volta che l’applicazione viene eseguita, il programma controlla se la dimensione del file dei log supera 1 MB e se sì, allora i vecchi log vengono trasferiti su un secondo file di log (denominato log.old).

I log consultati nell’applicazione comprendono sia il file di log originale, sia il file dei precedenti log (log.old), quindi l’utente potrà consultare fino ad un massimo di log pari a 2 MB.

Timestamp ↑↓	Log Level	Message
Thu, 30 Mar 2023 09:17:25 GMT	INFO	Retriving configuration...
Thu, 30 Mar 2023 09:17:25 GMT	INFO	Configuration: ("managementPort":1337,"version":"2.0.0")
Thu, 30 Mar 2023 09:17:00 GMT	INFO	Retriving configuration...
Thu, 30 Mar 2023 09:17:00 GMT	INFO	Configuration: ("managementPort":1337,"version":"2.0.0")
Thu, 30 Mar 2023 08:48:45 GMT	INFO	LB_VPN: Login from user "demo2"

Fig.10: Sezione “Logs”.



CONNECTION

Questa sezione permette di visualizzare lo stato della connessione VPN attualmente attiva, quindi sarà visibile nel menù soltanto se una connessione VPN è stata effettivamente avviata.

Una volta premuto il tasto “Connect” di un IoT nella sezione “Devices” (Fig.11), si verrà reindirizzati automaticamente a questa pagina.



Fig.11: Pulsante “Connect” nella sezione “Devices”

Verrà richiesto all’utente di garantire i permessi di esecuzione tramite popup Windows e, una volta accettati, verrà visualizzata la pagina relativa alla connessione VPN (Fig.12).

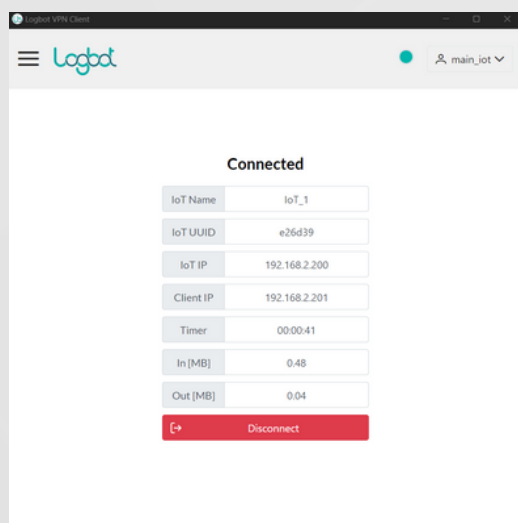


Fig.12: Pagina di connessione con tutte le relative informazioni in merito alla connessione VPN.

Qui sarà possibile visualizzare:

- **IoT Name:** il nome dell’IoT
- **IoT UUID:** l’UUID dell’IoT
- **IoT IP:** l’indirizzo IP a lui associato
- **Client IP:** l’indirizzo IP associato al PC con la quale si è connessi tramite VPN
- **Timer:** il tempo di attività della connessione
- **In / Out [MB]:** la quantità di traffico in ingresso e in uscita espresso in megabyte (MB).

E’ possibile poi navigare in tutte le altre sezioni del menù fintanto che la connessione è attiva.



LOGS

Inoltre, premendo il pulsante “Disconnect” o chiudendo direttamente l’applicazione, la connessione tramite VPN verrà interrotta. Qualora l’instabilità della rete dovesse creare disconnessioni, l’applicazione Logbot VPN Client notificherà l’utente e proverà a riconnettersi per un determinato numero di tentativi; qualora non dovesse riuscirci, l’utente verrà notificato con un avviso e l’applicazione tornerà alla pagina “Devices”.

SETTINGS

In questa sezione è possibile impostare alcuni parametri dell’applicazione e visualizzare alcune informazioni su di essa (Fig.13).

Info	
Version	2.0.0
OpenVPN	
Mgmt Port	1337
<input type="button" value="✓ Save"/>	

Fig.13: Le opzioni della pagina “Settings”.

Qui troviamo:

- **Version:** la versione attualmente installata nell’applicazione.
- **Mgmt Port:** la porta utilizzata da OpenVPN per permettere all’applicazione di poter interagire con essa.
- Cambiare questo parametro soltanto se si hanno altri servizi che occupano già la porta indicata.
- Non è possibile cambiare questo parametro fintanto che una connessione VPN è attiva.

F.A.Q.



- *E' possibile connettersi su PC diversi con lo stesso account contemporaneamente?*

Sì, Logbot Client VPN permette ad un utente di essere connesso su più PC contemporaneamente

- *E' possibile connettersi a più IoT contemporaneamente?*

No, non è possibile connettersi a più di un IoT su un singolo PC contemporaneamente.

Tuttavia è possibile per un utente collegato contemporaneamente su PC diversi di poter accedere a IoT diversi.

- *Quanti utenti possono essere connessi contemporaneamente ad un IoT?*

Soltanto un utente alla volta e qualora si tentasse di effettuare un login su di un IoT già occupato, l'applicazione provvederà a notificare l'utente.

- *Ho riscontrato un bug nell'applicazione, cosa devo fare?*

Vi invitiamo a segnalare a support@logbot.cloud ogni eventuale bug riscontrato indicando le seguenti informazioni:

- Versione di windows
- Eventuali altri software VPN installati
- Allegare il file di log appena verificatosi l'errore, anche al riavvio dell'app.
- Inserire informazioni che aiutino a contestualizzare l'errore

- *Vorrei dare l'accesso ai miei utenti viewer al client, è possibile?*

Sì, tuttavia la richiesta dev'essere esplicitamente fatta a Logbot e sarà necessario da parte dell'editor di regolamentare l'accesso a ciascun IoT tramite apposita sezione in piattaforma.

Questo darà la capacità all'utente viewer di poter eseguire le stesse operazioni eseguite dall'utente editor.

- *Per quanto tempo vengono preservati gli accessi della sezione "Accesses"?*

Per 14 giorni e per ulteriori informazioni consultare la sezione "Accesses" descritta nella guida.

- *Qual è la dimensione massima dei log preservati nella sezione "Logs"?*

I log vengono ruotati all'avvio dell'applicazione qualora la dimensione del file superi 1 MB e per ulteriori informazioni consultare la sezione "Logs" descritta nella guida.

Logbot

PER MAGGIORI INFORMAZIONI
SCRIVI A
SUPPORT@LOGBOT.CLOUD



www.logbot.cloud